



Réunion de Rentrée

Football d'Animation

Saison 2017/2018





ORDRE DU JOUR

Réunion de rentrée

- Introduction
- Information Administrative
- Information Organisationnelle
- Information Technique
- Informations complémentaires
- Questions diverses

- Contrôle des Licences
- Feuilles de plateaux et horaires des rencontres
- Label Jeunes
- Les Tournois
- Le dispositif services civiques
- Le Programme Educatif Fédéral
- Le Foot à l'école
- Les services administratifs

- Article 141 R.G. de la F.F.F. - Vérification des licences
Applicables à toutes les rencontres même celles où la FMI n'est pas utilisée.

Vidéo sur le contrôle des licences



- Article 141 R.G. de la F.F.F. - Vérification des licences
 - **Les clubs pourront imprimer un listing des licences sur papier libre selon la procédure suivante :**
 - **Aller sur le menu « Licences »**
 - **Cliquer sur l'onglet « Editions et Extractions »**
 - **Cocher le format « Listes licences matches », sélectionner la catégorie, puis valider**
 - **Une fois le téléchargement terminé, cliquer sur « Edition licences » et imprimer le document.**

Les Feuilles de plateaux

- A remplir avant le début des rencontres
- Si besoin, elles peuvent être demandées au secrétariat technique animation en format world.
- Centralisation par le responsable de plateau et importance des signatures.
- Transmettre les feuilles des plateaux et de composition d'équipe à la personne responsable de l'envoi des feuilles de match dans votre club.
- Celle-ci devra scanner et envoyer feuille de plateau à ilecomte@foot44.fff.fr le lundi dernier délai. (sous 48 heures).
- Les feuilles peuvent être renvoyées par courrier

- - Les horaires du Football d'animation sont prévues aux Règlements Officielles du District. **Les rencontres doivent avoir lieu le samedi matin**
- En cas d'impossibilité de recevoir la rencontre (intempéries...), il appartient au club recevant de trouver une solution avec les autres clubs. (Avec information au District par messagerie officielle)

Procédures des doublons de plateaux

	Premier plateau U11				Second plateaux U11			
Vestiaires	Vestiaire A		Vestiaire B		Vestiaire C		Vestiaire D	
Nombre Equipes	Equipe 1	Equipe 2	Equipe 3	Equipe 4	Equipe 5	Equipe 6	Equipe 7	Equipe 8
Horaire d'arrivé des équipes	9h30	9h30	9h30	9h30	10h45	10h45	10h45	10h45
Horaire de début rencontre 1	10h00		10h00		11h15		11h15	
Horaire de début rencontre 2	10h30		10h30		11h45		11h45	
Temps de convivialité	11h15		11h15		12h30		12h30	

- Une réunion d'information est programmée le 15 septembre 2017 au District.

- Pour toutes les informations, aller dans la rubrique « Clubs » sur le site.

- Déclaration de tournoi : Article 176 - Règlements Généraux
 - Les règlements des tournois doivent être adressés pour homologation au District, un mois au moins avant.
 - Seuls les licenciés peuvent participer à un tournoi

- Les missions des volontaires :
 - Aide au programme éducatif fédéral (P.E.F.)
 - Accompagnement des clubs dans la mise en place de la Feuille de Match Informatisée (F.M.I.)
 - Aide aux rassemblements des écoles inscrites dans l'opération Foot à l'Ecole

- Les profils des volontaires :
 - Jeune entre 16 et 25 ans
 - Disponible
 - Intérêt pour les enfants
 - Maîtrise des outils informatiques
 - Aucune condition de diplôme

- Le recrutement des volontaires :
- Les candidatures doivent être transmises, par l'intermédiaire d'un club adhérent au PEF avant **le 08 Octobre 2017**, à canex@foot44.fff.fr
 - Indemnités de 579.97 € nets par mois
 - Durée : 8 mois de Octobre à Juin
 - Base : 24 heures hebdomadaire

Foot à l'école



Le dispositif se poursuit.

Pour tous renseignements et inscriptions :

Jonathan LECLERC

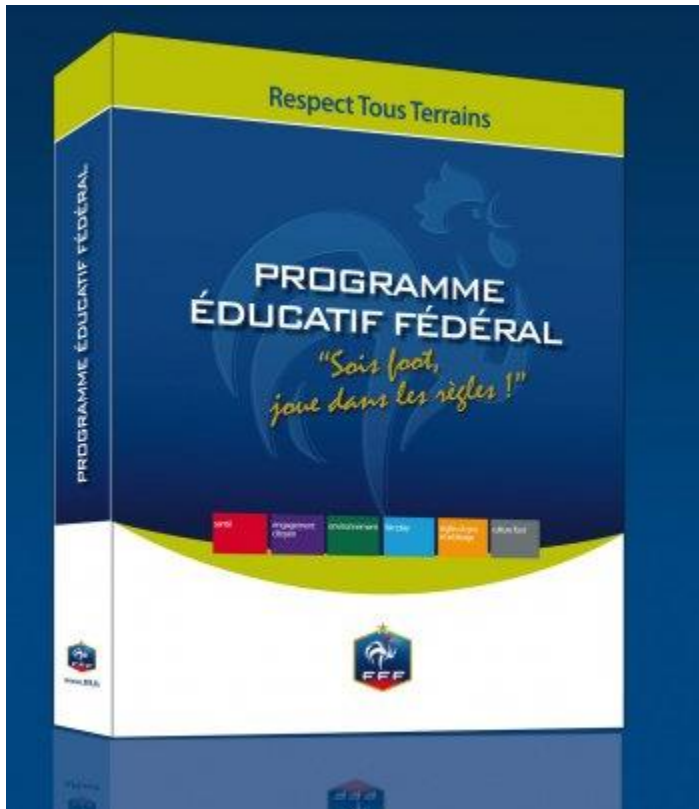
jleclerc@foot44.fff.fr

Programme Educatif Fédéral

Nouveaux clubs souhaitant s'engager dans le dispositif

=> Engagement à saisir sur Footclubs

=> Réunion : courant octobre



- Remise des buts aux clubs formateurs engagés dans le Programme Educatif Fédéral



• **Samedi 23 Septembre 2017**

Secteur 1 : Saint-Nazaire (Stade Léo Lagrange)

Secteur 3 : Blain (Stade Jean Leflour)

Secteur 5 : Oudon (Stade du Chêne)

Secteur 8 : Nantes Don Bosco (Stade de l'Eraudière)

Secteur 9 : Saint-Sébastien (Stade René Massé)

Secteur 11 : Sainte-Pazanne (Complexe Sportif Gauvrit)

• **Samedi 30 Septembre 2017**

Secteur 2 : Pontchâteau (Stade du Landas)

Secteur 4 : Derval (Stade de la Croix Marchand)

Secteur 6 : Treillières (Stade du Rinçais)

Secteur 7 : Saint-Herblain (lieu à confirmer)

Secteur 10 : Montbert (Stade du Moulin Bleu)



- Aide financière du Conseil Départemental aux formations

Formulaire à retourner à la délégation territoriale de votre secteur
 Voir localisation et coordonnées ci-dessous

Adresse du club ou de la section : _____
 _____ Code postal _____ Ville _____

Président du club ou de la section : _____

Nom du club (avec précision) : _____
 Nom de la section : _____

N° BRET (obligatoire) : _____ N° déclaration en préfecture : _____

Téléphone fixe : _____ Téléphone portable : _____



Aider les clubs sportifs pour la **formation des cadres bénévoles**

Modalités

Les conditions d'attribution d'une subvention pour ce dispositif sont les suivantes :

- Le club doit être implanté sur une commune de Loire-Atlantique,
- Le ou les stagiaires doivent avoir participé dans l'année civile à un ou plusieurs stages sportifs diplômant (sous l'égide de la fédération, ligue ou comité) hors brevet d'État, BAFA et stages co-organisés par les comités sportifs et le conseil départemental,
- Le stagiaire ou les stagiaires doivent être licenciés d'une fédération sportive délégataire ou affinitaire (hors scolaire ou universitaire).

Le Département, pour ce dispositif, intervient à hauteur de 50 % du coût d'inscription des stages dans la limite fixée à 500 € par club et par an (hors frais de déplacement) ou section de club, lorsque celui-ci est multisports.

Partie réservée à l'administration

Nombre de stagiaires	Provision	
Garçons	Filles	Tiers comptable
Affiliation fédérale		

Un service du Département

Loire Atlantique Département de Loire-Atlantique
 Direction sports
 3, quai Cœneury - CS 94109 - 44041 Nantes cedex 1
 Tél. 02 40 99 10 00

Horaires d'ouverture du District

Accueil – Siège du District

Lundi de 13h30 à 18h30

Mardi au Vendredi de 9h00 à 18h30 (sans interruption)

Permanence téléphonique

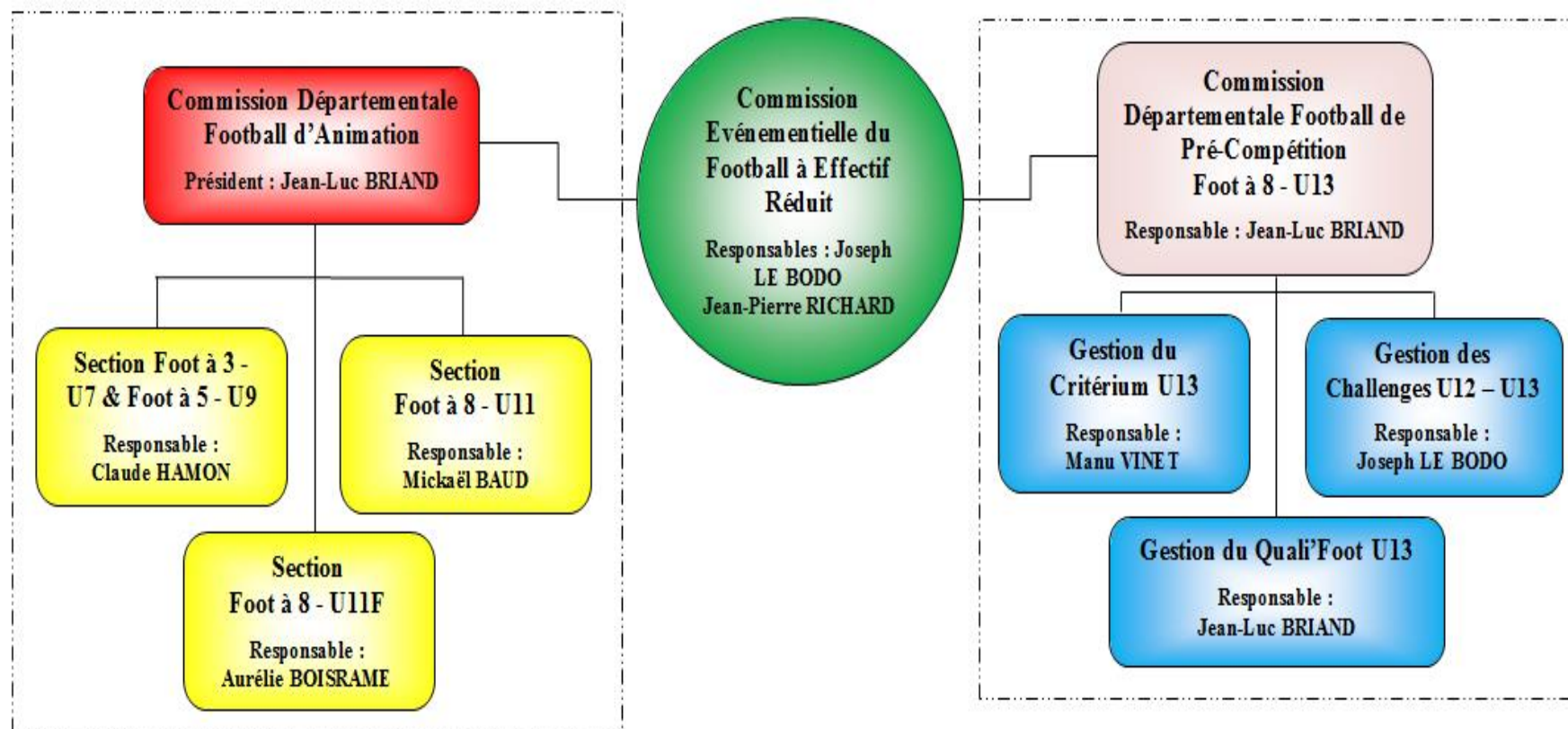
Lundi au Vendredi de 13h30 à 18h30

[Plus de fax](#)



- Présentation de l'organigramme Football d'Animation.
- Dispositifs et opérations techniques fédérales et départementales.

Organigramme des commissions



La Section Foot à 3 - Foot à 5 :

Responsable : Claude Hamon

Nos Référents de secteur :

- S1. LA PRESQU'ILE : Christophe Adam
- S2. L'ESTUAIRE :
- S3. PAYS DES 3 RIVIERES : Mickael David
- S4. PAYS DE LA MEE : Claude Hamon
- S5. VAL DE LOIRE : Jean-Philippe Guérin
- S6. ERDRE ET LOIRE : Jocelyn Guillaume
- S7. LE SILLON : Raynald Pichon
- S8. NANTES : Nicolas Haguët
- S9. SEVRE ET MAINE : Fabrice Bouyer
- S10. SUD LOIRE :
- S11. PAYS DE RETZ : Xavier Boucher





La Section Foot à 8 :

Responsable de la section : Mickaël Baud

Membres de la Section U11 et U11F:

Bruno Capra, André Bureau, Amédée Legal, Romain Léon, Lilian Meluc, Jérémy Robert, Aurélie Boisramé, Laurent Bauvineau, Cédric Bréchet, Emmanuelle Eugénie et Laurence Paré

- Rappel ! Découpage de la saison
- **Les Journées de Rentrées du Football d'Animation :**
 - . Foot à 8 - U11 : Samedi 16.09.2017
 - . Foot à 5 - U9 : Samedi 23.09.2017
 - . Foot à 3 - U7 : Samedi 30.09.2017
 - . Rentrée du foot Féminin : le Samedi 23.09.2017 (U10F/U11F) - Samedi 30.09.2017 (U8F/U9F)
- Phase 1 « Accueil » (U11-U11F), Phase Automne, Inter-Clubs, Festi-Foot
- Phase 2 « Automne »: Découverte Futsal, Anim'Futsal, Jeux réduits, Urban.
- Phase 3 « Printemps »
- Phase 4 : « Play-Off »
- Beach Soccer, Libre aux Clubs (Tournois – Rassemblements)
- **Moments forts :**
 - . Les Journées Nationales des U7 - U9, le 02.06.2018
 - . Journée Educative (Catégorie U11) à Machecoul, le 10.06.2018
 - . Fémi-Plage à St Brévin, le 16.06.2018



- **Rassemblements Educatifs sur 3 phases :**

- ✓ Phase 1 « Accueil » : 4 journées + 1 Inter-Clubs (Thème : « Arbitrage »).
- ✓ Phase 2 « Automne » : 5 journées
- ✓ Phase 3 « Printemps » : 7 journées
- ✓ Phase 4 « Play-Off » : 2 journées

- **Important !!! En fin de phase uniquement :**

- ✓ Possibilité d'engager ou de retirer des équipes, ainsi que de modifier les niveaux de celles-ci via l'application pour les engagements.
- ✓ Pour tout autre désidérata, envoyer obligatoirement un mail à : ilecomte@foot44.fff.fr

U7-U9

Thomas REGENT



E-mail: thomas.regent@foot44.fff.fr

Tel: 06 27 71 65 16

CDFA

Foot 8 / U11

Rudolph BLANCHARD



E-mail: rblanchard@foot44.fff.fr

Tel: 06 29 94 50 91

CDFA

Football d'Animation					
U6	U7	U8	U9	U10	U11
enfants nés en:	enfants nés en:	enfants nés en:	enfants nés en:	enfants nés en :	enfants nés en :
2012	2011	2010	2009	2008	2007

GIFE FFF (Sur moteur de recherche)



Vidéo sur le GIFE



U6-U7

(Enfants nés en 2012 & 2011)



U6-U7: Eveil et Découverte

➤ Organisation du plateau U6/U7

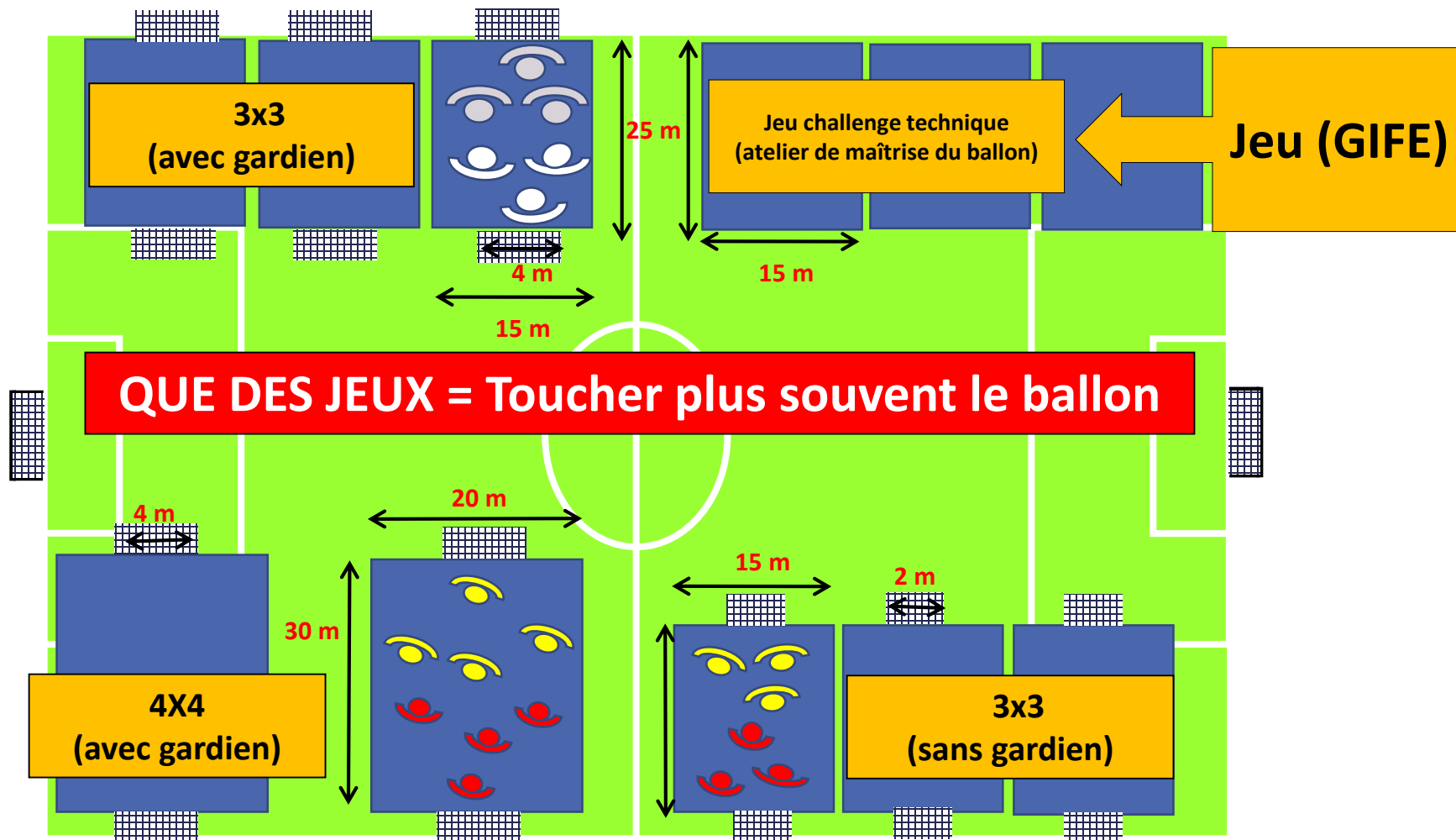
* Respect Plateau Type: 4 ateliers JEUX : 40 minutes (4x10 Minutes)

Guide de la modélisation GIFE

- 1) 3 Contre 3 sans gardien
- 2) 3 Contre 3 avec gardien de but
- 3) 4 Contre 4 avec gardien de but
- 4) Jeu avec dominante ludique (Modélisation GIFE)



U6-U7: Eveil et Découverte



1 accompagnatrice ou accompagnateur par aire de jeu

Exemple de plateau (Maxi 24 Équipes)
le samedi matin à 10h30

U8-U9

(Enfants nés en 2010 & 2009)



Quelques repères pour l'appréciation du niveau probable de vos équipes de Foot à 8 : U10 - U11

Niveau 1 : « Novice »



Niveau 2 : « Débrouillé »



Niveau 3 : « Très Débrouillé »



Niveau 4 : « Très, très débrouillé »



Foot 11

Evell et
Découverte
Foot 3
Foot 5

• La maîtrise du ballon :

La maîtrise du ballon est très approximative. Les joueurs ne cherchent pas à s'approprier le ballon (à le contrôler). Peu ou pas de contrôles. La première réaction du joueur étant souvent de plutôt frapper dans le ballon. Impression de « Pousse Ballon » et de « à toi - à moi » entre les joueurs.

• Organisation de l'équipe :

L'équipe est organisée au coup d'envoi seulement. Très vite (après quelques minutes seulement), elle est scindée en deux. D'un côté les attaquants qui principalement attendent le ballon devant et attaquent uniquement. De l'autre les défenseurs qui restent dans leur propre camp et se contentent principalement de renvoyer le ballon vers l'avant.

• Quand l'équipe a le ballon :

L'équipe a du mal à sortir de son camp, à remonter le ballon, à approcher du but adverse :

La remontée du ballon est très directe (exemple : frappe du pointu, ...) et aléatoire. Il s'agit surtout de ballons frappés directement vers le but adverse en direction de partenaire qui pourraient être là (partenaire espéré). Les défenseurs ne participent pas à l'attaque.

• Quand l'équipe n'a pas le ballon :

Les joueurs sont plutôt dans la réaction que dans l'action. (certains joueurs sont même passifs).

Les défenseurs sont plutôt des obstacles statiques (souvent très proche de leur but) pour gêner l'adversaire et sa progression. Le défenseur se sent concerné et commence à agir quand l'adversaire se dirige vers lui et/ou qu'il en est (tout) proche. Souvent, il se contente d'essayer de repousser le danger en frappant dans le ballon.

• La maîtrise du ballon :

La maîtrise du ballon est encore approximative : les joueurs veulent davantage s'approprier le ballon mais ont encore du mal à se l'approprier. La volonté du joueur d'avoir le ballon est plus manifeste. Plus de contrôles du ballon apparaissent.

• Organisation de l'équipe :

L'équipe est visiblement organisée. Mais cette organisation ne dure pas. Les rôles des joueurs sont visiblement définis mais les joueurs ont du mal à faire fonctionner cette organisation.

Les joueurs n'agissent pas ensemble mais les uns après les autres (et ce en fonction du ballon mais pas du jeu).

• Quand l'équipe a le ballon :

L'équipe est capable de sortir de son camp et de remonter le ballon pour s'approcher du but adverse :

-Soit en jouant directement (et souvent long) vers l'avant sur un attaquant proche du but adverse ou un joueur qui peut avoir accès au but adverse et cela de façon systématique et intentionnelle.
-Soit par l'intermédiaire d'un ou deux joueurs capables de remonter le ballon (conduite de balle).

Davantage de passes apparaissent mais elles n'aboutissent encore que rarement.

• Quand l'équipe n'a pas le ballon :

Les joueurs se sentent concernés pour défendre surtout dès qu'un adversaire se rapproche de leur but et qu'il peut y avoir danger. Ils cherchent surtout à protéger leur but (et éventuellement à récupérer le ballon). Les défenseurs restent la plupart du temps dans leur camp même quand leur équipe attaque.

• La maîtrise du ballon :

La maîtrise du ballon est plus intentionnelle. Les joueurs cherchent effectivement à s'approprier le ballon. Toutefois en garder la possession reste, après le contrôle, encore très aléatoire.

• Organisation de l'équipe :

L'équipe est clairement organisée :

Gardien de but / défenseurs / milieux de terrain/ attaquants.

Les joueurs commencent à agir ensemble.

Ils sont capables de respecter une organisation et de la faire fonctionner mais pas de façon durable. (Pas toute la durée de la rencontre).

• Quand l'équipe a le ballon :

L'équipe cherche à assurer la remontée du ballon en s'appuyant sur son organisation.

Les joueurs de l'équipe sont capables de remonter le ballon, ballon au pied (conduite de ballon) ou par une passe.

Un début de jeu de passes intentionnel et structuré apparaît. (Jeu de passes avec des actions impliquant au départ 2 joueurs voire 3). Mais les passes restent encore imprécises.

1 ou 2 joueurs peuvent individuellement faire la différence et apporter un avantage en faveur de leur équipe.

• Quand l'équipe n'a pas le ballon :

Tous les joueurs sont concernés puisqu'il ne s'agit pas uniquement de protéger son but, de freiner la progression adverse mais surtout de récupérer le ballon. Chaque joueur à son poste cherche à conquérir le ballon.

Les défenseurs restent encore souvent dans leur camp et ne participent que rarement aux attaques

• La maîtrise du ballon :

La maîtrise du ballon est plus effective et sûre : Les joueurs cherchent systématiquement à s'approprier le ballon et à bien le contrôler pour en garder la possession.

• Organisation de l'équipe :

L'équipe est clairement organisée :

Gardien de but / défenseurs / milieux de terrain/ attaquants.

Les joueurs agissent ensemble.

L'équipe garde durablement cette organisation dans le jeu (l'organisation dure toute la rencontre).

• Quand l'équipe a le ballon :

L'équipe cherche à remonter le ballon étape par étape (en passant par les milieux) et non pas en le balançant loin devant et d'attaquer sur tout le front de l'attaque.

L'équipe est capable individuellement et collectivement de remonter le ballon :

-individuellement (2 à 3 joueurs ou plus peuvent individuellement faire la différence et apporter un avantage en faveur de leur équipe).

-collectivement (L'équipe est capable de réaliser plusieurs séquences de jeu de passes tout en progressant vers le but adverse / exemple : séquences de 3 passes sans perdre le ballon).

• Quand l'équipe n'a pas le ballon :

Tous les joueurs sont concernés par les tâches défensives. L'équipe s'organise pour récupérer le ballon. Les joueurs cherchent non seulement à empêcher le plus tôt possible l'adversaire de se rapprocher de leur but, mais également à récupérer le ballon. Une fois cette récupération effectuée, ils cherchent intentionnellement à assurer une bonne relance. Les défenseurs participent également à l'attaque.

U8-U9 : de la découverte vers l'initiation

➤ Organisation du plateau U8-U9

* Respect Plateau Type: 4 ateliers JEUX : 50 minutes (5x10 Minutes)

Guide de la modélisation GIFE

- 1) Priorité au 5 Contre 5
- 2) Rencontres 5 Contre 5 par niveaux (de 1 à 5)
- 3) Jeu réduit 3 Contre 3 (Avec ou sans gardien)
- 4) Jeu avec dominante ludique (Modélisation GIFE)



U8-U9 : de la découverte vers l'initiation



1 accompagnatrice ou accompagnateur par aire de jeu

Exemple de plateau 8 équipes
le samedi matin à 10h30

U10-U11

(Enfants nés en 2008 & 2007)



► Foot à 8 : U10-U11:

8 joueurs + 4 suppléants max possibles

Plateau à 4 équipes

Temps de jeu: 2x25 minutes

10h30 : Défi jonglage

10h45 -11H45: Rencontres

12h00 : temps de convivialité

* Modélisation de la pratique Foot 8 /U11 – Guide interactif

Défi – Jonglage

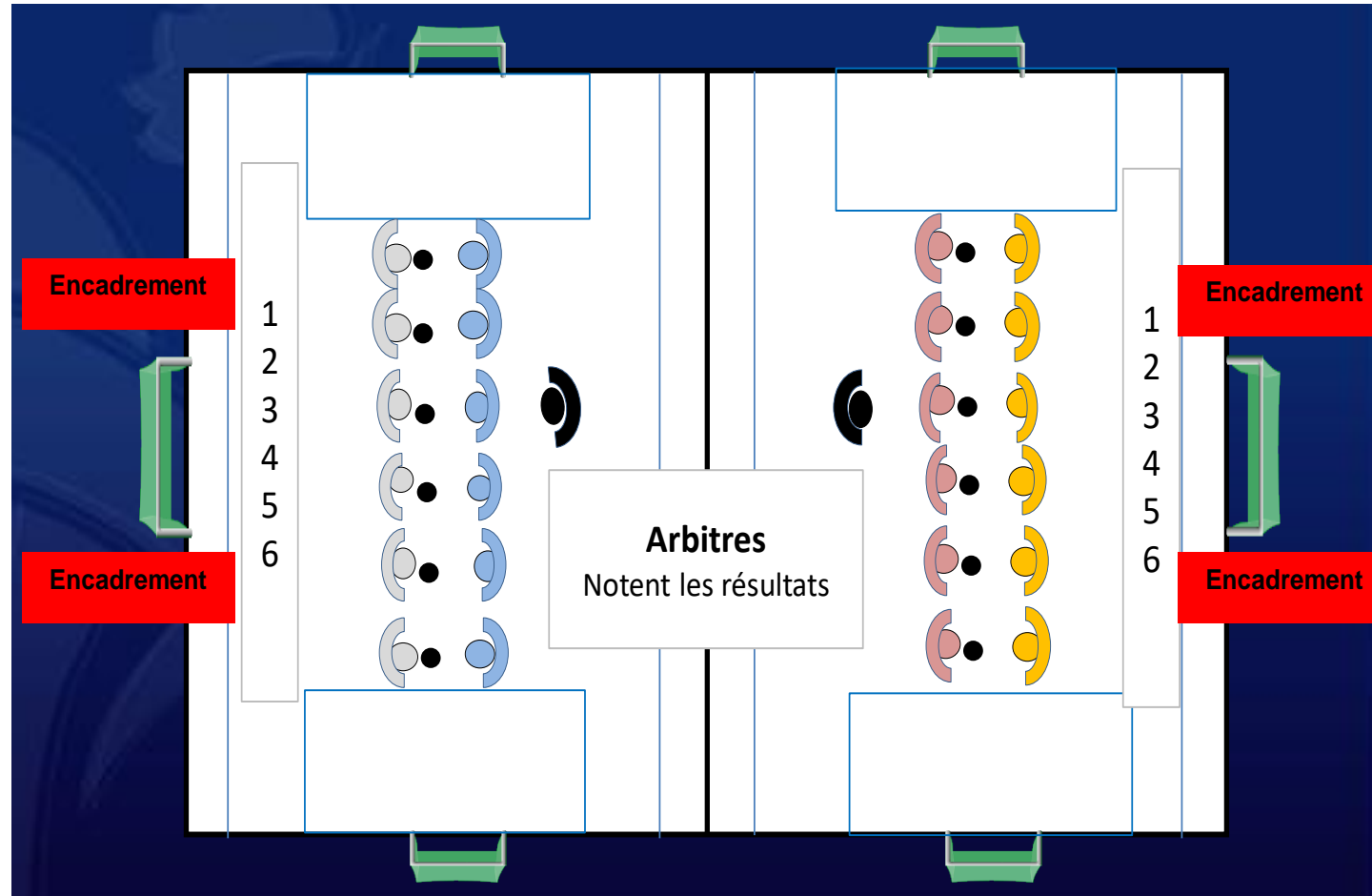
Défi entre deux joueurs, un de chaque équipe. Les deux gardiens, les deux n°2....
(voir schéma)

- Si les effectifs sont inégaux, le dernier joueur jongle devant son éducateur.
- Matériel : prévoir 1 ballon pour 2 joueurs correctement gonflé.

Période de septembre à juin :

- Au signal de l'arbitre ou du responsable de plateau, les joueurs d'une équipe jonglent pendant 1' du pied droit uniquement . Aucune surface de rattrapage autorisée. Si le ballon tombe au sol, on repart à zéro. A l'issue de la minute (1'), les joueurs retiennent leur meilleure performance. C'est ensuite aux joueurs de l'autre équipe de faire de même. Les joueurs des 2 équipes annoncent leurs performances à l'arbitre ou au responsable de plateau.
- Même procédure pour le pied gauche: 1'
- Même procédure pour la tête mais sur: 30'' .
- Le ballon au départ est monté par le joueur ou la joueuse avec le pied de son choix si possible sinon à la main.
- Pour la tête départ du ballon à la main.

Défi - Jonglage



Comment accueillir une formation modulaire dans votre club ?



- ▶ Pour toutes les Formations Fédérales modulaires
[Contacter: Karl Marchand]



- ▶ Pour toutes les Formations Fédérales sur 4 jours continu (Voir site Ligue)

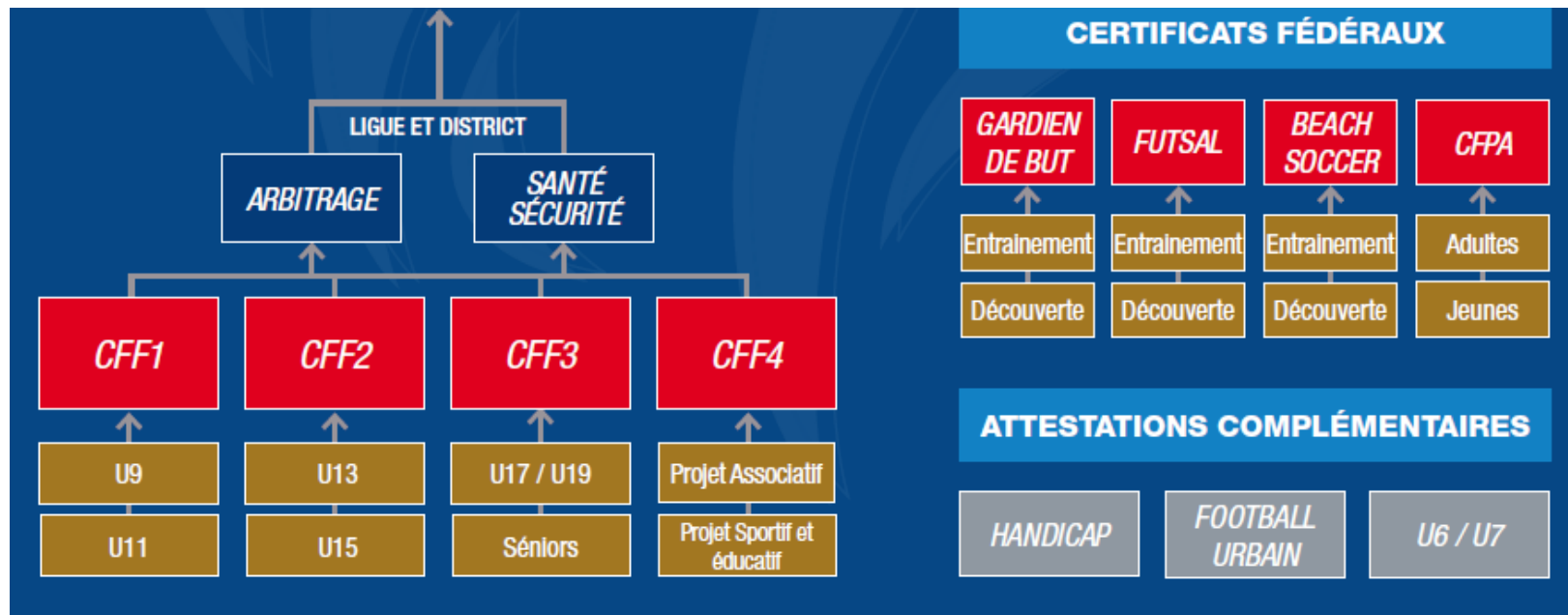
- ▶ Formation « Animatrice Fédérale »
[Contact: Rudolph Blanchard]



Qu'est-ce qu'une formation modulaire ?

C'est une formation ouverte à toutes personnes licenciées de la F.F.F. et ayant au minimum 15 ans révolus le jour de l'ouverture du stage et titulaires d'un certificat médical valable pour la saison en cours. Les dirigeants sans certificat médical au dos de leur licence devront fournir un certificat médical d'aptitude.

Ces formations concernent l'encadrement de différents publics.



Comment ouvrir une formation modulaire ?

Trois possibilités :

- A l'initiative des districts
- A l'initiative d'un formateur
- A l'initiative d'un club
- Contacter via la messagerie officielle le C.T.D.

C.T.D.	Centre de Gestion	Qualification	Téléphone	Mail
DUCLOZ Lionel	LFPL	C.T.R.	06.15.06.80.95	lducloz@lfpl.fff.fr
LACRAZ Xavier	LFPL	C.T.R.	06.23.21.38.17	xlacraz@lfpl.fff.fr
MARCHAND Karl	Loire-Atlantique	C.T.D. 44	06.26.68.18.52	kmarchand@foot44.fff.fr
LHOMMEDE Yohann	Maine et Loire	C.T.D. 49	06.10.21.58.52	ylhomme@foot49.fff.fr
GERNEZ Patrice	Vendée	C.T.D. 85	06.60.80.48.85	pgernez@foot85.fff.fr
GARNIER Vincent	Sarthe	C.T.D. 72	07.71.27.23.46	vgarnier@sarthe.fff.fr
VAUCELLE Arnaud	Mayenne	C.T.D. 53	02.43.59.79.77	avaucelle@mayenne.fff.fr

- Désignation des formateurs et arrêt des dates de formation
- Ouverture de la formation sur le site de la Ligue
- Inscription des stagiaires en ligne
- Si nombre de stagiaires atteint, confirmation de la formation à J-10

Conditions d'ouverture

Modalité pour les formations de 32h

- Découpages possibles en 4 jours consécutifs ou 2x2 jours
- 12 stagiaires minimum – 26 maximum
- Coût pédagogique : 120,00 € (sans les repas)

Modalité pour les formations de 16h

- Découpages possibles en 2x8 heures ou 2h4h + 1x8h ou 4x4h
- Si le stage se déroule sur 2 journées, maximum 15 jours entre les deux jours
- Si le stage se déroule sur 4 demi-journées, un délai de 5 semaines maximum est proposé
- Coût pédagogique : 68,00 € (sans les repas)

Modalité pour les formations de 8h

- Découpages possibles 2x4h ou 1x8h
- Si le stage se déroule sur 2 journées, maximum 15 jours entre les deux jours
- 10 stagiaires minimum – 26 maximum
- Coût pédagogique : 35,00 € (sans repas)

Modules	Min de stagiaires	Max de stagiaires
U9 – U11 – U13	10	26
U15 – U17 - Seniors	12	26
CFF4 - Arbitrage - GDB - CFPA - Foot Urbain - Beach Soccer	12	26

Le cahier des charges des clubs

- 1 personne accueil
- 1 club house ou salle de réunion chauffée équipée de chaises et plusieurs tables
- 1 zone pour projeter (mur blanc ou écran de projection)
- 1 rallonge ou multiprise
- 1 terrain tracé à 11 et en lien avec la catégorie ciblée dans le module
- 2 buts équipés de filets
- 2 vestiaires (homme et femmes)
- 1 pharmacie , 1 téléphone avec numéros d'urgence et 1 défibrillateur
- Matériel pédagogique : chasubles (3x8), coupelles, 20 cerceaux, 20 jalons, environ 20 ballons

L'organisation des repas

L'organisation des repas est à la charge du club.

Traiteur, restaurant ou autres ...

- La facture sera à adresser à la Ligue à la fin du stage accompagnée des justificatifs originaux
- Les frais seront couverts dans la limite de 12,00 € par stagiaire et formateurs
- La Ligue confirmera à J-10 le nombre de repas à prévoir

Questions diverses

BONNE SAISON 2017/2018



PLAISIR



RESPECT



ENGAGEMENT



TOLÉRANCE



SOLIDARITÉ